



# ► Kraftmuseet – takarbeid Naustbakken 7

Plan for sikkerhet, helse og arbeidsmiljø

Entreprise P1386 Takarbeid NB7

Oppdragsnr.: 52602482 Dokumentnr.: 020 Versjon: F01 Dato: 02.06.2026



F01	02.06.2026	For anskaffelse	HaGje	ITEid	TorOsm
Versjon	Dato	Beskrivelse	Utarbeidet	Fagkontrollert	Godkjent

Dette dokumentet er utarbeidet av Norconsult Norge AS som del av det oppdraget som dokumentet omhandler. Opphavsretten tilhører Norconsult Norge AS. Dokumentet må bare benyttes til det formål som oppdragsavtalen beskriver, og må ikke kopieres eller gjøres tilgjengelig på annen måte eller i større utstrekning enn formålet tilsier.

## Innhold

<b>1</b>	<b>Innledning</b>	<b>4</b>
1.1	Formålet med planen	4
1.2	Orientering om prosjektet	4
1.3	Målsetting for SHA	4
1.4	Informasjon om og oppdatering av SHA-planen	4
<b>2</b>	<b>Organisering av prosjektet</b>	<b>6</b>
<b>3</b>	<b>Fremdriftsplan</b>	<b>7</b>
<b>4</b>	<b>Risikoforhold og spesifikke tiltak</b>	<b>8</b>
<b>5</b>	<b>Rutiner for behandling av endringer av betydning for SHA</b>	<b>10</b>

# 1 Innledning

## 1.1 Formålet med planen

Denne planen for sikkerhet, helse og arbeidsmiljø (SHA) gjelder for prosjekt **Kraftmuseet – takarbeid Naustbakken 7**. SHA-planen er utarbeidet i henhold til kravene i § 8 i Forskrift om sikkerhet, helse og arbeidsmiljø på bygge- eller anleggsplasser (byggherreforskriften), og er byggherres overordnede plan for styring av SHA-arbeidet i prosjektet.

Planen må ses i sammenheng med krav til ivaretagelse av SHA i kontraktene mellom byggherren og utførende parter.

## 1.2 Orientering om prosjektet

Naustbakken 7 ligger i Tyssedal i Ullensvang kommune, og fungerer som administrasjonsbygg for Kraftmuseet. Bygget er regnet som bevaringsverdig, men har ikke status som vernet.

Arbeidet som skal utføres er utskifting og rehabilitering av taket på administrasjonsbygget. Eksisterende skifertak skal gjenbrukes i størst mulig grad, med noe supplering med nytt der det er hensiktsmessig. Det skal etableres nytt su-tak, vindtetting, takvinduer og nye snøfangere. I tillegg skal det prises etterisolering som opsjon.

## 1.3 Målsetting for SHA

Prosjektets mål for byggearbeidene er:

- Ingen uønskede hendelser som fører til død eller alvorlig personskade.
- Ingen skader med fravær til følge.
- Ingen påvirkning på personer som fører til svekket helsetilstand.

Målet er i tillegg at prosjektet skal gjennomføres uten skade på personer, og med et godt arbeidsmiljø for de som jobber på anlegget.

## 1.4 Informasjon om og oppdatering av SHA-planen

Koordinator for SHA i prosjekteringsfasen (KP) er dokumentansvarlig for planen frem til oppstart av bygge- eller anleggsarbeidene. Koordinator for SHA i utførelsesfasen (KU) er dokumentansvarlig for planen i utførelsesfasen av prosjektet.

Planen skal revideres dersom det er endringer i prosjektet og opplysninger om dette, eller kommende aktiviteter som krever at planen utvikles videre. Oppdateringer av planen distribueres på e-post til alle involverte i prosjektet.

Tabell 1: Distribusjonsliste

Navn	Firma	Rolle	e-post
Liv Eirill Evensen	Kraftmuseet	Direktør	evensen@kraftmuseet.no
Halldor G. Lofthus	Norconsult	BHR, KP	halldor.gjernes@norconsult.com
Tor Eivind Osmo	Norconsult	Oppdragsleder	tor.eivind.osmo@norconsult.com
Ikke valgt	Entreprenør Ikke valgt	Anleggsleder	-

Byggherre skal sørge for at gjeldende versjon av SHA-planen skal være lett tilgjengelig på bygge- eller anleggsplassen.

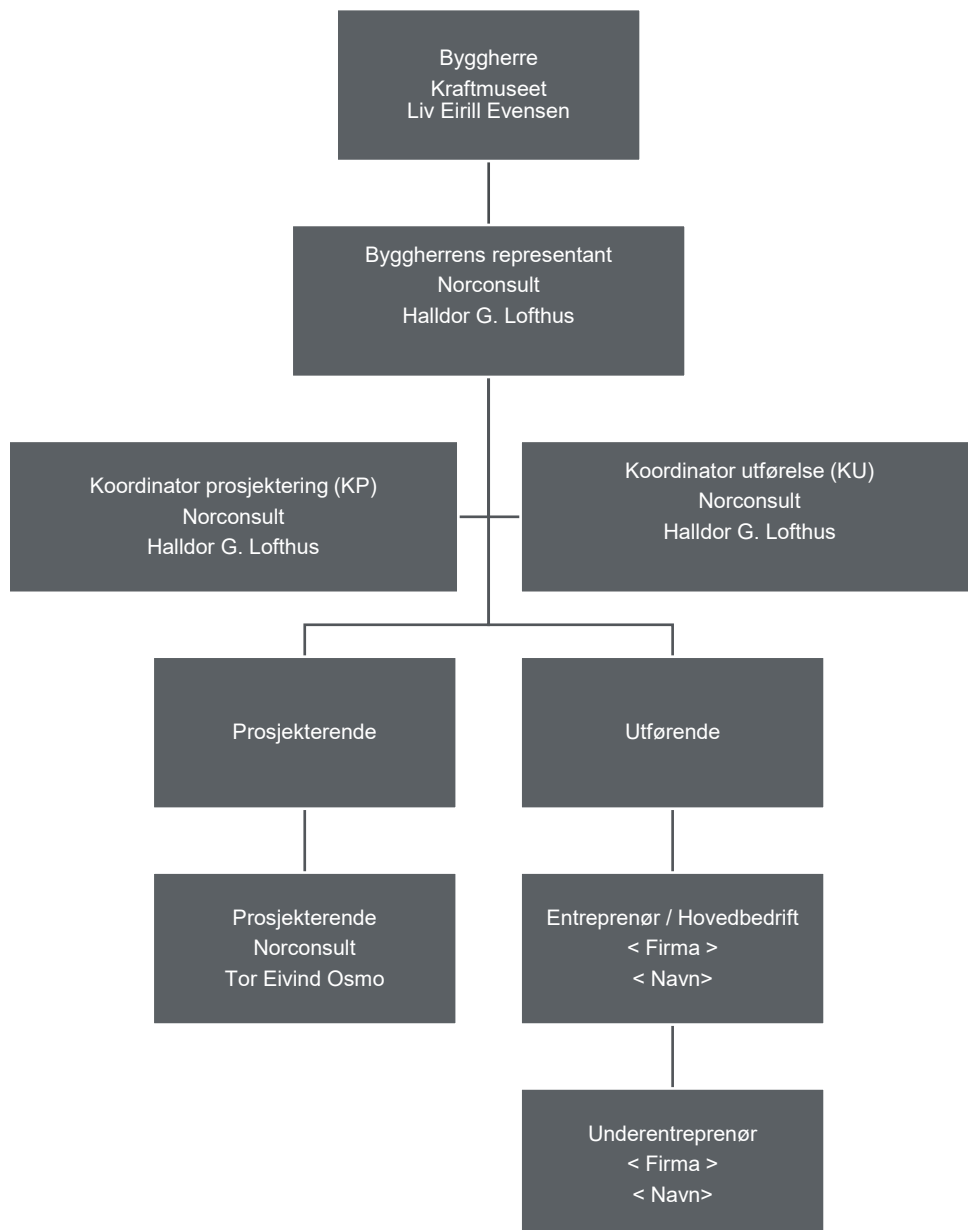
Enhver som oppdager feil eller mangler i planen eller endrede risikoforhold, har ansvar for å melde om dette til byggherre, se også beskrivelse i kapittel 5.

Byggherre skal oppbevare planen i seks måneder etter at bygge- eller anleggsarbeidet er avsluttet.

## 2 Organisering av prosjektet

Prosjektet gjennomføres som en hovedentreprise.

Et organisasjonskart som viser organisering og rollefordeling av SHA-arbeidet i prosjektet fremgår av tabellen under:



### 3 Fremdriftsplan

Planlagt oppstart av bygge- eller anleggsarbeidene er 24.08.2026. Arbeidene er planlagt å pågå frem til 13.11.2026.

Den enkelte entreprenør har ansvar for å utarbeide og vedlikeholde en detaljert fremdriftsplan for egne arbeider i henhold til krav i kontrakten med byggherre. Fremdriftsplanen skal utarbeides før oppstart av egne arbeider, og gjeldende utgave av planen skal være tilgjengelig på bygge- eller anleggsplassen.

## 4 Risikoforhold og spesifikke tiltak

Oversikt over identifiserte risikoforhold og risikoreduserende tiltak som skal implementeres fremgår av tabellen under.

Tabell 2: Oversikt over prosjektets risikoforhold.

Risikoforhold	Vurdering	Tiltak	Ansvar
Arbeid på steder med passerende trafikk.	<ul style="list-style-type: none"> <li>Tilkomst til Kraftanlegg og kraftstasjon går forbi anleggsområdet.</li> <li>Krysse veg for å komme til riggområde.</li> <li>Stillas nær vei.</li> <li>Kranbil og lift nær vei.</li> </ul>	<ul style="list-style-type: none"> <li>Skilting, Sebrastriper</li> <li>Informasjon til naboer.</li> <li>Sperre av område ved kritiske arbeidssituasjoner.</li> </ul>	Entreprenør/ Før oppstart av aktivitet.
Anleggstrafikk som berører tredjeperson	<ul style="list-style-type: none"> <li>Nært museum,</li> <li>Besøkende som skal til museum eller kraftstasjon.</li> </ul>	<ul style="list-style-type: none"> <li>God skilting og sikring av anlegg. Sebrastriper.</li> <li>Sperre av område ved kritiske arbeidssituasjoner.</li> <li>Må skite og sikre anleggsområdet slik at turister kan ferdes trygt forbi.</li> <li>Dialog med museet.</li> </ul>	Entreprenør/ Før oppstart av aktivitet.
Arbeid som innebærer at personer kan bli skadet ved fall eller av fallende gjenstander.  Arbeid i høyden og arbeid på flere plan.	<ul style="list-style-type: none"> <li>Arbeid i stillas.</li> <li>Arbeid på tak.</li> <li>Løfting med kran</li> <li>Kompliser tilkomst.</li> <li>Mange ark og arbeid på spir.</li> <li>Besøkende til museum må forbi anleggsområdet.</li> </ul>	<ul style="list-style-type: none"> <li>Sikre stillas med nett.</li> <li>Ekstra sikring ved raft i overgangen fra tak til stillas.</li> <li>Sikre arbeidere og gjenstander på tak.</li> <li>SJA ved spesielle situasjoner der man jobber i flere høyder samtidig.</li> </ul>	Entreprenør/ Før oppstart av aktivitet.
Arbeid med montering/ demontering av tunge elementer.	<ul style="list-style-type: none"> <li>Heising takstein og materiell</li> </ul>	<ul style="list-style-type: none"> <li>God planlegging av løfteoperasjoner. SJA i lag med kranfører før oppstart løfteoperasjoner.</li> <li>Sperre av området Godkjent løfteutstyr.</li> <li>God arbeidsplattform på tak/stillas for å kunne ta i mot og sende ned last.</li> <li>Vurder plassering av løfteutstyr.</li> </ul>	Entreprenør/ Før oppstart av aktivitet.

Arbeid som innebærer fare for helseskadelig eksponering for støv, gass, støy eller vibrasjoner.	<ul style="list-style-type: none"> <li>Steinstøv fra kutting av skifer.</li> </ul>	<ul style="list-style-type: none"> <li>Våtkutting eller avsug ved kutting av skiferstein.</li> <li>Friskluftsmaske og ekstra tiltak der det ikke er mulig å hindre støv.</li> <li>Sikre at 3. person ikke kan bli utsatt for støv.</li> </ul>	Entreprenør/ Før oppstart av aktivitet.
	<ul style="list-style-type: none"> <li>Støv ved riving skifter, lekter, rekker</li> </ul>	<ul style="list-style-type: none"> <li>Må ha tiltak mot støv.</li> <li>Masker</li> <li>Sikre 3. person.</li> <li>Eksponere omgivelser så lite som mulig.</li> </ul>	Entreprenør/ Før oppstart av aktivitet.
	<ul style="list-style-type: none"> <li>Støy fra anleggsmaskiner og verktøy.</li> </ul>	<ul style="list-style-type: none"> <li>Ikke støyende arbeid utenfor normal arbeidstid.</li> </ul>	Entreprenør/ Før oppstart av aktivitet.
Arbeid i/ved områder der utenforstående ferdes eller arbeider.	<ul style="list-style-type: none"> <li>Uvedkommende på anleggsplass.</li> <li>Kraftstasjonen er et museum med gjester</li> </ul>	<ul style="list-style-type: none"> <li>Sikre med anleggsgjerde.</li> <li>Utstyr, maskiner og materiell må lagres inn forbi anleggsgjerde og sikres utenfor arbeidstid.</li> <li>Da det er gjennomgående trafikk er det spesielt viktig med god merking og skilting.</li> </ul>	Entreprenør/ Før oppstart av aktivitet.
Plassforhold og tilkomstmuligheter som kan medføre økt risiko for liv og helse	<ul style="list-style-type: none"> <li>Utfordringer som følge av vanskelig tilkomst for arbeidstaker og/eller - utstyr</li> <li>Arbeid på tak. Ark og spir kan komplisere arbeidene og tilkomsten.</li> </ul>	<ul style="list-style-type: none"> <li>Planlegge oppføring av stillas nøye. Vurder bruk av lift opp imot stillas. Strebe mot kollektiv sikring.</li> </ul>	Entreprenør/ Før oppstart av aktivitet.

## 5 Rutiner for behandling av endringer av betydning for SHA

Med endringer menes i denne sammenheng endringer i løsninger, planer, fremdrift, organisering, risikoreduserende tiltak eller andre forhold i prosjektet som kan påvirke SHA for arbeidstakerne på bygge- eller anleggsplassen.

Arbeidsgivere og enmannsbedrifter skal informere byggherren om endringer i prosjektet som kan ha betydning for arbeidstakernes sikkerhet, helse og arbeidsmiljø. Spesielle risikoforhold som er forårsaket av byggherren og/eller de prosjekterende valg og som ikke er beskrevet i SHA-planen skal også meldes som endringer til byggherren.

Informasjon og melding om endring skal sendes byggherren ved KU. KU skal fortløpende:

- Holde byggherren orientert om endringer knyttet til SHA-planen.
- Følge opp at risiko som følge av endringer blir vurdert.
- Sørge for at nødvendige risikoreduserende tiltak blir identifisert og besluttet.
- Sørge for at SHA-planen oppdateres med hensyn på dette.

Byggherren er ansvarlig for å beslutte tiltak som skal iverksettes. Arbeidsgivere og enmannsbedrifter skal holdes løpende informert om endringer i SHA-planen iht. kap. 1.4.